

SVĚŘIT STAVBU DOMU NA KLÍČ JEDNOMU ARCHITEKTOVI VNÁŠÍ DO VÝSLEDNÉ REALIZACE HARMONII

# Když méně ZNAMENÁ VÍCE

I NA POHLED SEBEKRÁSNĚJŠÍ DŮM MŮŽE BÝT NAVRŽEN JAKO ZCELA NEFUNKČNÍ A BEZDUCHÁ STAVBA, POKUD NEODPOVÍDÁ ŽIVOTNÍMU STYLU JEHO OBYVATEL. O TOM, ŽE NEJDŮLEŽITĚJŠÍM A VŮBEC PRVNÍM KROKEM PŘI NAVRHOVÁNÍ DOMU JE DOKONALÉ POZNÁNÍ CHARAKTERU A POTŘEB KONCOVÉHO KLIENTA, JE PŘESVĚDČENA I ARCHITEKTKA IVANA DOMBKOVÁ.

**OD ROKU 1997 BUDUJETE  
SPOLEČNĚ S ROSTISLAVEM  
ČERNÍKEM JMÉNO FIRMY  
DESIGN BY DONLIČ, KTERÁ SE  
ZABÝVÁ KOMPLETNÍMI  
ARCHITEKTONICKÝMI NÁVRHY  
A REALIZACEMI INTERIÉRŮ. CO  
SVEDLO VAŠE CESTY DOHROMADY?  
JAK STUDIO VZNIKALO?**

Nejprve nárazově, poté již pravidelně, jsem zpracovávala architektonické zakázky pro firmy, jejichž spolumajitelem byl můj současný kolega. Po nějaké době původní aktivity opustil a založili jsme architektonickou, projekční a realizační společnost Design by Donlič. V roce 1998 jsme otevřeli showroom v Praze a už tehdy jsme se rozhodli, že chceme klientům nabízet kompletní služby a dotahovat věci až do konce. Od začátku jsme věděli, že chceme dělat věci pro konečného klienta a tvořit domy a byty na míru. Nic se nezměnilo, tím se řídíme pořád, přestože je našich aktivit dnes mnohem více.

**STYL PRÁCE DESIGN BY  
DONLIČ UŽ JSTE TROCHU  
NAKOUSLA. V ČEM VIDÍTE HLAVNÍ  
ROZDÍL VE FILOZOFII VAŠEHO  
ATELIÉRU OPROTI JINÝM  
ARCHITEKTONICKÝM KANCELÁŘÍM?**

Přiznávám se, že konkurenci příliš nesleduji. Ale myslím si, že není mnoho kanceláří, které na počátku nakreslí studii, udělají projekt, zajistí inženýrské práce a potom dohlížejí na průběh stavby či rekonstrukce, případně stavbu přímo zajišťují.

Dům nebo byt navíc převezmeme v určité fázi dokončení hrubé stavby a začneme zde sami provádět veškeré práce, které jsou v konečné fázi viditelné: podlahy, stěny, obklady, stěrky, malby, montáž svítidel, montáž sanity, kladení podlah a tak dále. Následně do prostoru instalujeme nábytek vyrobený podle naší dokumentace ve vlastní výrobě (výroba a montáž všeho, co souvisí se stolařskou výrobou, kovovýrobou, sklem, čalounictvím). Nakonec se nainstaluje například stínící systém, domontuje audiovizuální technika. To vše zastřešujeme. Necháme pracovat úklidovou firmu a majiteli předáme hotový prostor spolu s klíči. Celý dům tedy od začátku vzniká pod naší taktovkou a doslova na klíč. Takto komplexní služby samozřejmě nemusíme poskytovat pro každého, jde jen o to, že jsme schopni tento řetězec zajistit.

**CO POVAŽUJETE ZA STĚŽEJNÍ  
VÝHODU TOHOTO PŘÍSTUPU?**

Za práci můžeme ručit od začátku do konce, sami sobě i klientovi a můžeme si za svou práci stát. Kdybych projekt pouze nakreslila a přitom ho realizoval někdo jiný, mohlo by se stát, že naši dosavadní práci někdo zkazí. Investor například dostane dobře vymyšlený prostor a kuchyňskou linku si nechá udělat v některém z kuchyňských studií. Tam ale nemusí pochopit, jak má kuchyně vypadat, aby korespondovala s architekturou stavby a ostatních místností. Stejně tak i naopak. Nenavazujeme zpracováním interiéru na studie a projekty, které nepovažujeme za dokonalé.



**Ing. arch. Ivana Dombková**  
(1965)  
vystudovala Fakultu architektury na VUT Brno. V roce 1997 založila s Rostislavem Černíkem společnost Design by Donlič. Náplní její práce je komplexní řešení stavby a interiéru. Architektonické studio se soustředí na novostavby, rekonstrukce, půdní vestavby, residenční bydlení i veřejné zakázky, od studie po konečnou realizaci. „Jsem takový materiálový primitiv,“ říká o sobě v rozhovoru. „Prostě sahám po tom, co už dávno bylo a věřím, že ještě dlouho bude.“  
[www.donlic.cz](http://www.donlic.cz)

## ČÍM JSOU Z HLEDISKA DESIGNU REALIZACE Z VAŠÍ DÍLNY CHARAKTERISTICKÉ?

Vycházíme vždy z potřeb klienta, pro kterého je projekt určen, samozřejmě ale nějaký rukopis určitě mám, protože mám tak jako každý svůj úhel pohledu na svět, své technické a funkční

Jsem v tomhle směru hodně konzervativní, ale zároveň se nebráním novým technologiím, které jsou založeny na nových, posunujících vědomostech.

Více než veletrh nových módních trendů, dekorů a doplňků mne bude vždy lákat výstava nových stavebních technologií,



uvažování, to vše smícháno s kilogramem citů, špetkou zkušeností. Zkratka z "kuchyně" Donlić vychází i nabídka Donlić.

Věci a místa za sebou nějak podvědomě řadím, slučuji, propojuji. Miluji tušení souvislostí. Je to prostě dáno tím, že nějak myslím, nějak žiju, nějaká jsem. Asi by těžko někdo změnil můj názor, pocit, mne. Věřím ale, že jako celý svět, i já se vyvíjím a měním, stejně tak naše práce. Věřím v neustálé zlepšování a zdokonalování. Věřím, že se stále máme kam posunovat.

Co se týká "designu" (respektive materiálů, které se pak projeví na celkové konstrukci a vzhledu), asi mi stále budou rukou procházet těžké, přírodní bytelné materiály: masivní dřevo, sklo, ocel, kůže, vlna, kámen. V tomhle už máme ve firmě téměř rodinné myšlení, tíhneme k poctivým materiálům, které tu budou ještě za sto let. Dalo by se říci, že jsem takový materiálový primitiv. Prostě sahám po tom, co už dávno bylo a věřím, že ještě dlouho bude. Neumím moc používat lehké prvky, jako jsou například tapety, dekorý a plasty. Kdo ví, jak se k nim budeme stavět za dva roky.



ekologických technologií souvisejících se vším kolem bydlení, nových druhů mechanismů pronábytek a podobně.

**ZABÝVÁTE SE ARCHITEKTUROU V KOMERČNÍ, VEŘEJNÉ I SOUKROMÉ SFÉRE, NEVYHÝBÁTE SE ANI REKONSTRUKCÍM. KTERÁ Z UVEDENÝCH OBLASTÍ JE VÁM OSOBNĚ NEJBLIŽE A PROČ?**

Umíme sice vytvořit velmi luxusní či velkoplošné ekonomické kancelářské prostory, zvládli jsme vyprojektovat a realizovat dětské oddělení v nemocnici nebo ordinaci plastické chirurgie. Ale takových projektů nám rukama protéká "méně". Devadesát procent naší práce tvoří soukromé projekty. Mně osobně jsou nejbližší zakázky, kde na druhé straně stojí konečný klient a jeho byt nebo dům. Nejlépe se mi pracuje pro konkrétního člověka, kterého mohu poznat a pochopit.

**JAK SE VÁM PRACUJE S KLIENTEM, KTERÝ MÁ VELMI JASNOU PŘEDSTAVU O PODOBĚ DOMU ČI INTERIÉRU? A TO TŘEBA I ZCELA ROZDÍLNOU OPROTI TĚ VAŠÍ...**

Vždycky se snažím najít pravdu a to správné řešení pro danou situaci i člověka. Kdybych cítila, že zastává naprosto nelogické názory a že je to pro mne nestravitelné a nezpracovatelné, že to "nevidím", zakázku bych odmítla. Tohle se nám ale nestává. Je dobré, má-li klient na počátku představu a schopnost ji formulovat. Tyto informace musím umět zpracovat a reagovat na ně. Společně tak musíme tou (mnohdy krásnou) cestou projít, vzájemně se ovlivňovat a posunovat. Je to velmi pozoruhodný proces, věřím, že i pro naše klienty. Ti totiž přicházejí velmi



informovaní, oslovení prací, kterou od nás již znají a tudíž si nejsme cizí ani na počátku. Práce klienta s architektem (a naopak) znamená vzájemné posouvání. Tento princip ale nelze aplikovat na stavebníka, s nímž není architekt naladěný na stejnou vlnu, který nechce hledat. Kráčet společně "po cestě" k dobrému cíli je to nejdůležitější.



**MAJITELEM RODINNÉ VILY, DO KTERÉ MOHLI ČTENÁŘI ZÁŘIJOVÉHO ČÍSLA ZAVÍTAT PROSTŘEDNICTVÍM REDAKČNÍ NÁVŠTĚVY, JSTE BYLA PŮVODNĚ OSLOVENA ZA ÚČELEM VYTVOŘENÍ INTERIÉRU. NAKONEC JSTE ALE PŘEPRACOVÁVALA I PROJEKT. NEJSPÍŠ NEBYLO ÚPLNĚ JEDNODUCHÉ PŘESVĚDČIT INVESTORA O ZMĚNÁCH...**

není zárukou vůbec ničeho. Samozřejmě, že špatný lékař je více nebezpečný než špatný architekt, ale přesto...

**V ČEM BYL PŮVODNÍ NÁVRH TAK NEVYHOVUJÍCÍ, ŽE JSTE ODMÍTLA NA TĚTO ZAKÁZCE SPOLUPRACOVAT?**

Klient si přál "velký" dům, obdržel projekt na dům, který byl předimenzovaný, bez šarmu a v mnoha částech i bez funkcí a bez



Do určité doby se nám často stávalo, že nás oslovili klienti, kteří si nechali vyprojektovat dům jinde (což bylo asi zapříčiněno nedorozuměním v naší prezentaci – kladli jsme důraz na interiér jako na konečný výsledek, působili jsme zkrátka jako ryze interiérové studio) a chtěli po nás navrhnout interiér. Z velké většiny jsme museli takové zakázky odmítat, protože zařídit špatně navržený dům neumíme a špatných domů jsme potkali mnoho. A provést něco s kompromisem nemůžeme. Mezi architekty se mohou vyskytovat nebezpeční jedinci. Za peníze klientů realizují nefunkční, nemoudrou, nepěknou věc, odejdou a zaskočení majitelé, pro které měl být architekt ochránce a průvodce (za jejich peníze) se marně snaží o soužití s nesmyslem, případně ještě splácí půl života hypotéku, bez náhrady škody, bez bolestného. Absolvováním té které fakulty se člověk ještě nestává odborníkem v daném oboru, ale mnoho lidí si to neuvědomuje. Kulaté razítko a členství v komoře také



náplně, rozpačité a velmi drahé "cosí". Připravila jsem studii na mnohem menší objekt s přesným rozpracováním a hlavně zdůvodněním všech návazností proto, aby klient pochopil, že do původního projektu silný a logický interiér prostě udělat nejde.

**NA REALIZACÍCH S NÁLEPKOU DESIGN BY DONLIČ JE ZNATELNÝ DŮRAZ NA VZTAH INTERIÉRU A EXTERIÉRU. JAK TOTO PROPOJENÍ VNÍMÁTE?**

Nejraději bych interiér a exteriér viděla jako jedno. Propojení má být co nejsilnější a největší, mělo by mazat hranici, respektive by měla být minimální (všude tam, kde je to možné). Život a fungování každého z nás je o pocitech (raději se cítit dobře než špatně, že?). Někde jen mělký balkón, jinde nekonečná zahrada či výhled do krajiny. Harmonie, šarm, gradace, rytmy, světlo, symetrie, logika a funkce – to vše by mělo platit vně i uvnitř. Věřím, že dobrý architekt ucítí a vytvoří stejně dobře dům i zahradu. Měl by. My se do exteriéru mícháme rádi, pravidla pro oba tyto světy totiž cítím

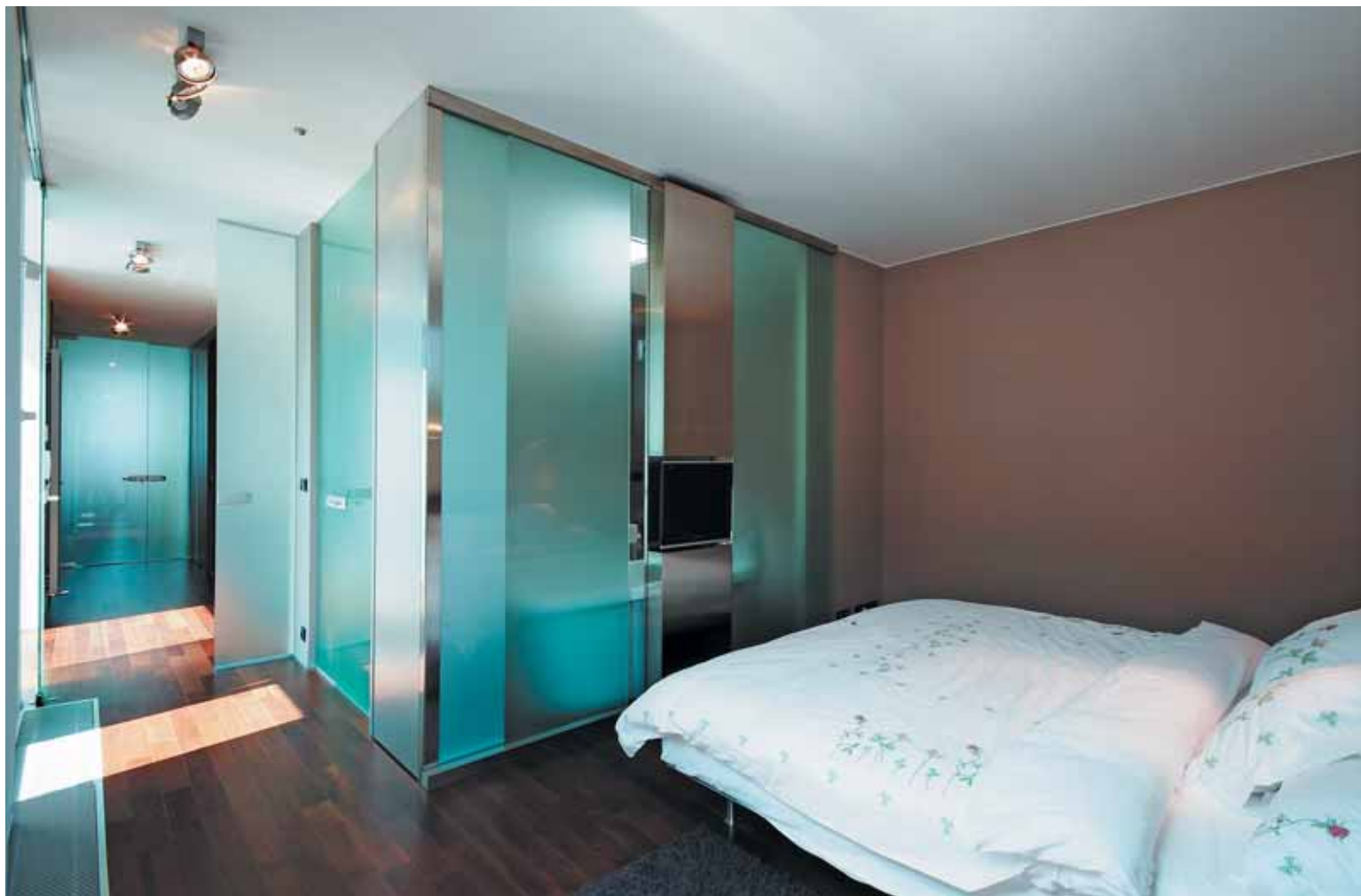
stejně. Navíc: pro mne je to jeden svět. A ještě jednou navíc: hrabat se v hlíně a představovat si vše v čase, byť utíkajícím, je má vášeň.

**NA ZÁVĚR NAŠEHO SETKÁNÍ SI NELZE ODPUSTIT ZVÍDAVOU OTÁZKU. O BYDLENÍ PRO DRUHÉ MÁTE NAPROSTO JASNOU PŘEDSTAVU. JAK BY VYPADAL VÁŠ VYSNĚNÝ DŮM?**

Mám těch míst víc. Důvodem je práce (a možná má nomádská povaha). Nemám mnoho požadavků, jen aby charakter místa byl vždy silný, neopakovatelný. Podle toho si mne ta místa, kde žiji, našla, nikoli já je. A navíc, kromě funkční kuchyně, koupelny (která je pro mne také pokojem) a pohodlné postele, toho moc nepotřebuji. Pokud se mi ale dovnitř dobývá okolní krajina, vítr nadouvá závěsy, v kamnech je rozdělaný oheň, jídelní stůl je i pro větší návštěvu dostatečný a nezničitelný, polštáře měkké..., není to od věci.

**DĚKUJI ZA ROZHOVOR.**

*Tereza Doležalová*



INZERCE



Na [www.domky.cz](http://www.domky.cz) naleznete  
650 rodinných domů.



[www.domky.cz](http://www.domky.cz)